

**Université
Gustave
Eiffel**



**DES IDÉES D' ACTIONS POUR LA MISE EN ŒUVRE
DE LA POLITIQUE DD&RS* DE L'UNIVERSITÉ ?**

* DD&RS = Développement durable et responsabilité sociétale

Rapport de la mission Développement Durable & Responsabilité Sociétale

Activités 2022

L'Université Gustave Eiffel en action pour les transitions



Corinne Blanquart



L'année 2022 a été marquée par de nombreuses avancées et initiatives dans le domaine du développement durable et de la responsabilité sociétale à l'Université Gustave Eiffel.

La consultation DD&RS, menée auprès de l'ensemble des étudiant-e-s et du personnel de l'université, a été un succès. Cette démarche participative a permis d'associer l'ensemble des acteurs de la communauté universitaire à la réflexion autour de notre politique DD&RS 2023-2025 qui sera formalisée en 2023, en vue de la labellisation DD&RS de l'établissement que nous visons pour 2024.

Le séminaire des référent-e-s DD&RS a été également l'occasion de renforcer leur sensibilisation et leur implication. Des ateliers d'intelligence collective et le partage de bonnes pratiques lors d'un *world café* ont permis des échanges fructueux. Ces initiatives se poursuivront en 2023, notre action bénéficiant en premier lieu de l'engagement de notre réseau de référent-e-s.

En matière d'enseignement et de formation, la mise à jour du recensement des enseignements DD&RS a permis d'identifier que toutes nos composantes proposent au moins un enseignement lié au développement durable et à la responsabilité sociétale. Des moyens complémentaires seront apportés via les projets récents lauréats des appels à projets de France 2030 pour soutenir l'intégration des enjeux du développement durable dans nos formations de premier cycle et proposer une offre de formation continue sur les villes et les territoires durables.

L'adhésion à l'Université Virtuelle Environnement et Développement Durable (UVED) a, par ailleurs, permis de proposer davantage de ressources pédagogiques sur ces thématiques.

Ce rapport 2022 de la mission DD&RS est ainsi l'occasion de mesurer une partie des actions réalisées. L'Université Gustave Eiffel est, plus que jamais, résolue à faire de la transition socio-écologique une de ses priorités.

Bonne lecture. ”

Sommaire

Gouvernance et stratégie.....	page 3
Enseignement et formation.....	page 7
Recherche et innovation.....	page 11
Gestion environnementale.....	page 13
Politique sociale.....	page 15

Gouvernance et stratégie

La feuille de route DD&RS

La feuille de route 2022 s'est déclinée autour des jalons suivants. Chaque couleur correspond à 1 des 5 axes du référentiel DD&RS.

RETROSPECTIVE 2022



Pour en savoir + sur les projets de la mission DD&RS, consultez son site internet :

<https://mission-ddrs.univ-gustave-eiffel.fr//index.php>

Les référent·e·s DD&RS

En 2020, le nombre de référent·e·s de notre université s'élevait à 40. Depuis, le réseau a connu une croissance soutenue et en 2022, il comptait **environ 70 référent·e·s**, réparti·e·s sur tous les campus de l'université.

Gouvernance et stratégie

Retour sur le séminaire des référent·e·s DD&RS

Le 30 novembre dernier a eu lieu le 2^e séminaire des référent·e·s de la mission DD&RS de l'Université Gustave Eiffel. Cette journée a été une belle occasion pour les référent·e·s présent·e·s de se retrouver en présentiel, à l'EIVP, et d'échanger sur leur rôle et leur implication. Au programme, la sensibilisation des référent·e·s grâce à trois ateliers d'intelligence collective :

- Le PSI Climat (Puzzle des Solutions Individuelles Climat) qui permet de connaître l'empreinte carbone française et d'identifier les actions efficaces pour la diviser par 2 en 5 ans
- La fresque des nouveaux récits où l'objectif est de faire émerger un futur compatible avec les limites planétaires et désirable pour tou·te·s
- La fresque de la ville qui permet de comprendre les enjeux systémiques de la fabrique urbaine.

Un *world café* a ensuite permis d'échanger sur le rôle des référent·e·s, leurs difficultés et les bonnes pratiques.



Atelier d'intelligence collective : le PSI Climat



Des référent·e·s de la mission DD&RS de l'Université Gustave Eiffel lors du séminaire de novembre 2022

Gouvernance et stratégie

Et ensuite ?

Les remarques du *world café* seront prises en compte pour revoir l'organisation du réseau des référent-e-s et continuer l'organisation de séminaires.

Consultation DD&RS

La mission DD&RS a conduit une consultation sur le dernier trimestre 2022, auprès de l'ensemble des étudiant-e-s et du personnel de l'université, dans l'optique d'intégrer des propositions à la politique DD&RS 2023-2025.

Cette démarche de consultation participative a permis de renforcer l'engagement de l'université dans la transition écologique et sociale, en impliquant tou-te-s les acteur-ric-e-s de la communauté universitaire dans la définition et la mise en œuvre de la politique DD&RS :

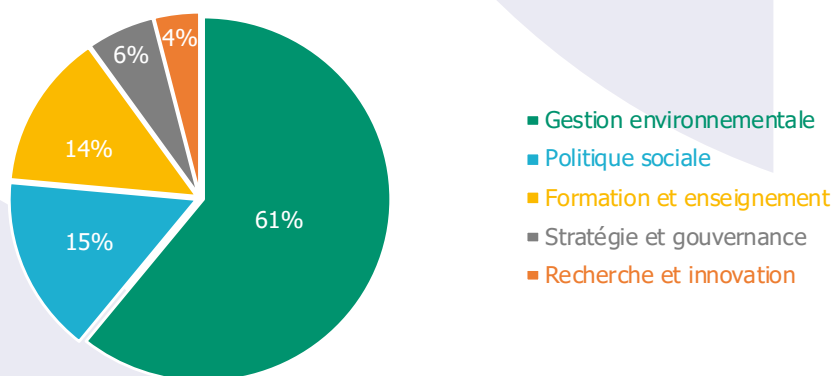
- 170 contributions
- 2 756 votes
- 255 participant-e-s



Affiche de la consultation DD&RS

Gouvernance et stratégie

Les 102 propositions classées en fonction de l'axe du référentiel DD&RS



Résultats de la consultation DD&RS du dernier trimestre 2022

Et ensuite ?

Les résultats de la consultation et la politique DD&RS 2023-2025 seront présentés à la communauté universitaire au premier semestre 2023.

Guide des bonnes pratiques

Le guide des bonnes pratiques des événements écoresponsables de l'Université Gustave Eiffel a été publié en novembre 2022. Il complète la charte des événements écoresponsables et détaille les dix axes qui permettent d'organiser un événement écoresponsable en proposant des actions concrètes (exemples de prestataires, etc.).

[Guide de bonnes pratiques des événements écoresponsables](#)

[La charte des événements écoresponsables](#)

Et ensuite ?

La mission DD&RS communiquera davantage sur ces documents pour augmenter le nombre d'événements écoresponsables.

Enseignement et formation

Mise à jour du recensement des enseignements DD&RS

Le recensement des enseignements DD&RS a été mis à jour en 2022, notamment via la vérification et la modification des données existantes (grâce aux maquettes pédagogiques) et l'envoi d'un questionnaire, à destination des responsables de formation en juin-juillet 2022.

Ce questionnaire avait pour objectif principal de préciser le contenu des formations afin de réaliser une mise à jour de l'état des lieux, de valoriser l'existant et d'intégrer davantage de cours en lien avec le DD&RS.

En 2022, l'ensemble des composantes intègre des enseignements liés au DD&RS.

Et ensuite ?

L'Université Gustave Eiffel a remporté les appels à projets suivants qui seront mis en œuvre en 2023 :

- Le projet « Apprendre pour des villes durables (AVID) », dans le cadre de l'appel à projets « Compétences et Métiers d'Avenir (CMA) », vise à intégrer les enjeux du développement durable dans les formations de 1^{er} cycle (labellisé en novembre 2022) en s'appuyant sur les compétences de tous nos campus ;
- Le projet « Formation Continue pour la Ville Durable - FORCOVID », dans le cadre de l'appel à projets « Accélération des stratégies de développement des établissements d'enseignement supérieur et de recherche » (ASDESR), vise à proposer une offre de formation continue sur la ville durable (en attente de réponse).

Adhésion à l'UVED

Le 1^{er} janvier 2022, l'Université Gustave Eiffel a adhéré à l'UVED (Université Virtuelle Environnement et Développement Durable). Cela permet aux enseignant-e-s d'avoir accès à des ressources pédagogiques mais permet également de s'auto-former sur différents sujets concernant la transition socio-écologique.

L'accès aux ressources pédagogiques est détaillé via ce lien : www.uved.fr/menu-ressources/utiliser-ressources.

L'UVED a recensé [les formations DD&RS proposées par l'université](#).

La fondation UVED, composée de membres fondateurs et associés, principalement des établissements d'enseignement supérieur et de recherche, a pour mission :

- de favoriser l'accès libre et gratuit au savoir dans le domaine de l'environnement et de la transition écologique,
- d'outiller au mieux les enseignant-e-s pour qu'ils-elles se forment et puissent former au mieux leurs étudiant-e-s aux enjeux environnementaux et sociétaux,
- d'accompagner les établissements à intégrer ces enjeux dans les enseignements.

Enseignement et formation

Formations du personnel et des étudiant-e-s

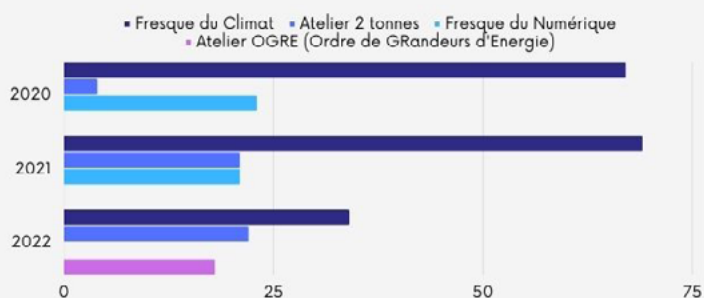
La mission DD&RS a proposé, depuis 2020, de nombreux ateliers d'intelligence collective afin de former le personnel et les étudiant-e-s à la transition socio-écologique.



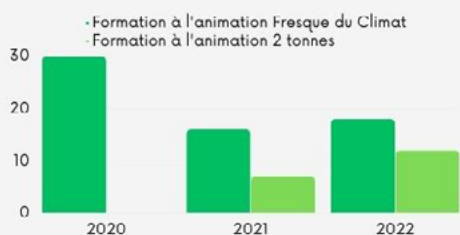
Les formations suivies par les personnels et les étudiant-e-s

FORMATION DES PERSONNELS

ÉVOLUTION DU NOMBRE DE PERSONNELS AYANT SUIVI UNE FORMATION / UN ATELIER DE SENSIBILISATION



ÉVOLUTION DU NOMBRE DE PERSONNELS AYANT SUIVI UNE FORMATION POUR DEVENIR ANIMATEUR-TRICE



256

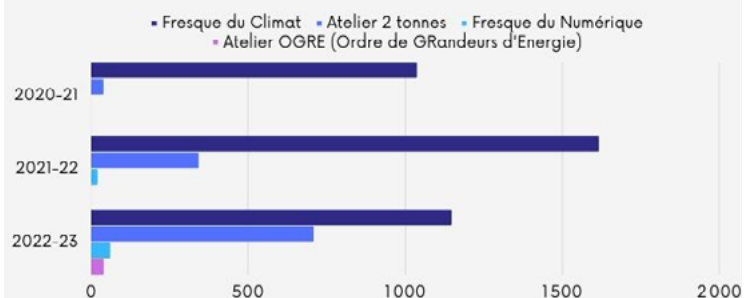
PERSONNELS SENSIBILISÉS DEPUIS 2020

83

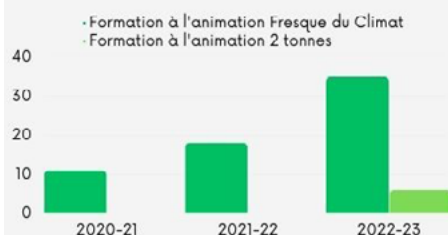
PERSONNELS FORMÉS À ANIMER DEPUIS 2020

FORMATION DES ÉTUDIANT-E-S

ÉVOLUTION DU NOMBRE D'ÉTUDIANT-E-S AYANT SUIVI UNE FORMATION / UN ATELIER DE SENSIBILISATION



ÉVOLUTION DU NOMBRE D'ÉTUDIANT-E-S AYANT SUIVI UNE FORMATION POUR DEVENIR ANIMATEUR-TRICE



5013

ÉTUDIANT-E-S SENSIBILISÉ-E-S DEPUIS 2020

70

ÉTUDIANT-E-S FORMÉ-E-S À ANIMER DEPUIS 2020

Enseignement et formation

Et ensuite ?

La mission DD&RS se tient à votre disposition si vous souhaitez une formation ou organiser un atelier pédagogique.

Formations Intégration au réseau de l'enseignement supérieur du développement durable

L'université a enfin pu intégrer en 2022 le RESDD (réseau de l'enseignement supérieur du développement durable) animé par le secrétariat général du MTECT.

Unité d'Enseignement d'Ouverture (UEO) sur le dérèglement climatique

En septembre 2022, l'Unité d'Enseignement d'Ouverture (UEO) sur le dérèglement climatique a été renforcée pour mieux sensibiliser les étudiant·e·s à l'urgence climatique.

Un intervenant a notamment été recruté afin de réaliser les enseignements. Dans cette UEO, les étudiant·e·s ont l'occasion d'explorer les causes et conséquences du dérèglement climatique et sont encouragé·e·s à développer des solutions innovantes pour les réduire.

Grâce à un projet pratique, les étudiant·e·s peuvent appliquer les connaissances acquises et développer des compétences en matière de résolution de problèmes complexes.

En exemples, nous pouvons citer ici quelques projets étudiants : l'éducation environnementale, les voyages écoresponsables, l'impact environnemental du textile, comprendre la déforestation de l'Amazonie, etc.

Afin d'inciter les étudiant·e·s à s'inscrire à cette UEO, des référent·e·s DD&RS ont travaillé sur un clip de valorisation. Ce dernier a été réalisé par le CIPEN (Centre d'Innovation Pédagogique et Numérique) en lien avec des acteur·rice·s étudiant·e·s.



[Vidéo de valorisation de l'Unité d'Enseignement d'Ouverture](#)

Enseignement et formation

Mise en place de l'UEO « Apiculture »

La mise en place de l'UEO « Apiculture » vise à sensibiliser les étudiant-e-s aux enjeux environnementaux liés à l'apiculture.

Les séances théoriques et pratiques leur permettent de découvrir le mode de vie des abeilles ainsi que les principes de l'apiculture. Les étudiant-e-s ont également la possibilité de visiter le rucher pédagogique de l'Université Gustave Eiffel, de participer à son entretien, à la récolte de miel et à sa mise en pot.



Initiation à l'Apiculture à l'Université Gustave Eiffel

Et ensuite ?

En septembre 2023, l'UEO sur le dérèglement climatique va être scindée en deux thématiques : les limites planétaires pour évoquer l'impact environnemental global. Au second semestre, un FOCUS sera réalisé sur le dérèglement climatique. Une autre UEO sera proposée sur les urgences environnementales afin de développer notamment l'esprit critique des étudiant-e-s.

La production d'un clip vidéo sur l'UEO apiculture est également prévu.

Recherche et innovation

Fête de la science sur le dérèglement climatique

La fête de la science a eu lieu du 7 au 17 octobre 2022. Le thème national de cette 31^e édition est au cœur des thématiques de l'Université Gustave Eiffel : le changement climatique.

Des stands, des conférences, des visites de laboratoires et des ateliers ont été organisés sur l'ensemble de nos campus. Par exemple, sur le campus de Marne-la-Vallée (77), une visite de Sense City, une chambre climatique permettant de reproduire des conditions météorologiques spécifiques, a été organisée.

Pour en savoir plus sur la fête de la science 2022 à l'Université Gustave Eiffel : www.univ-gustave-eiffel.fr/fete-de-la-science

Pour la fête de la science 2022, ce sont aussi 15 classes (soit 355 élèves de lycées et de collèges issus de 5 régions françaises), qui ont pris part au dispositif **1 classe 1 scientifique 1 heure**, sur le thème « Villes et territoires : relevons le défi du changement climatique » proposé par l'Université Gustave Eiffel.

Pour en savoir plus sur les 10 ateliers animés par nos scientifiques <https://reflexscience.univ-gustave-eiffel.fr/participer/ateliers-pedagogiques/le-changement-climatique-fds2022>

La onzième édition du challenge entrepreneurial « Tous Sensibilisés ! » des étudiant-e-s de l'université a porté, pour la première fois, sur le thème des mobilités. Les étudiant-e-s ont notamment pu étudier le plan de mobilité inter établissements réalisé en 2020/2021.



Affiche Fête de la science 2022



La 11^e édition du challenge entrepreneurial « Tous Sensibilisés ! » a été portée par l'Université Gustave Eiffel

Recherche et innovation

Série de conférences

Dans le cadre de leur engagement avec la mission DD&RS de l'université, Théophile Grappe et Thibault Colchen, étudiants, ont organisé deux conférences, le 24 février et le 3 mars 2022.

La première conférence, intitulée « Enjeux des transitions écologiques face aux contraintes en ressources », a été animée par José Halloy, chercheur au Laboratoire Interdisciplinaire des Énergies de Demain (LIED) et professeur de physique à l'Université de Paris.



Cette conférence est disponible en replay sur la chaîne YouTube de l'Université Gustave Eiffel : youtu.be/rWzV6Ucy3J8

Présentation de José Halloy

La deuxième conférence, intitulée « Le rationnement carbone appliqué à la mobilité, une solution ? », a été animée par Arnaud Passalacqua, professeur en aménagement de l'espace et urbanisme à l'École d'urbanisme de Paris.

Cette conférence est également disponible en replay sur la chaîne YouTube de l'Université Gustave Eiffel : youtu.be/8cvsfHH-ONw



Présentation d'Arnaud Passalacqua

Et ensuite ?

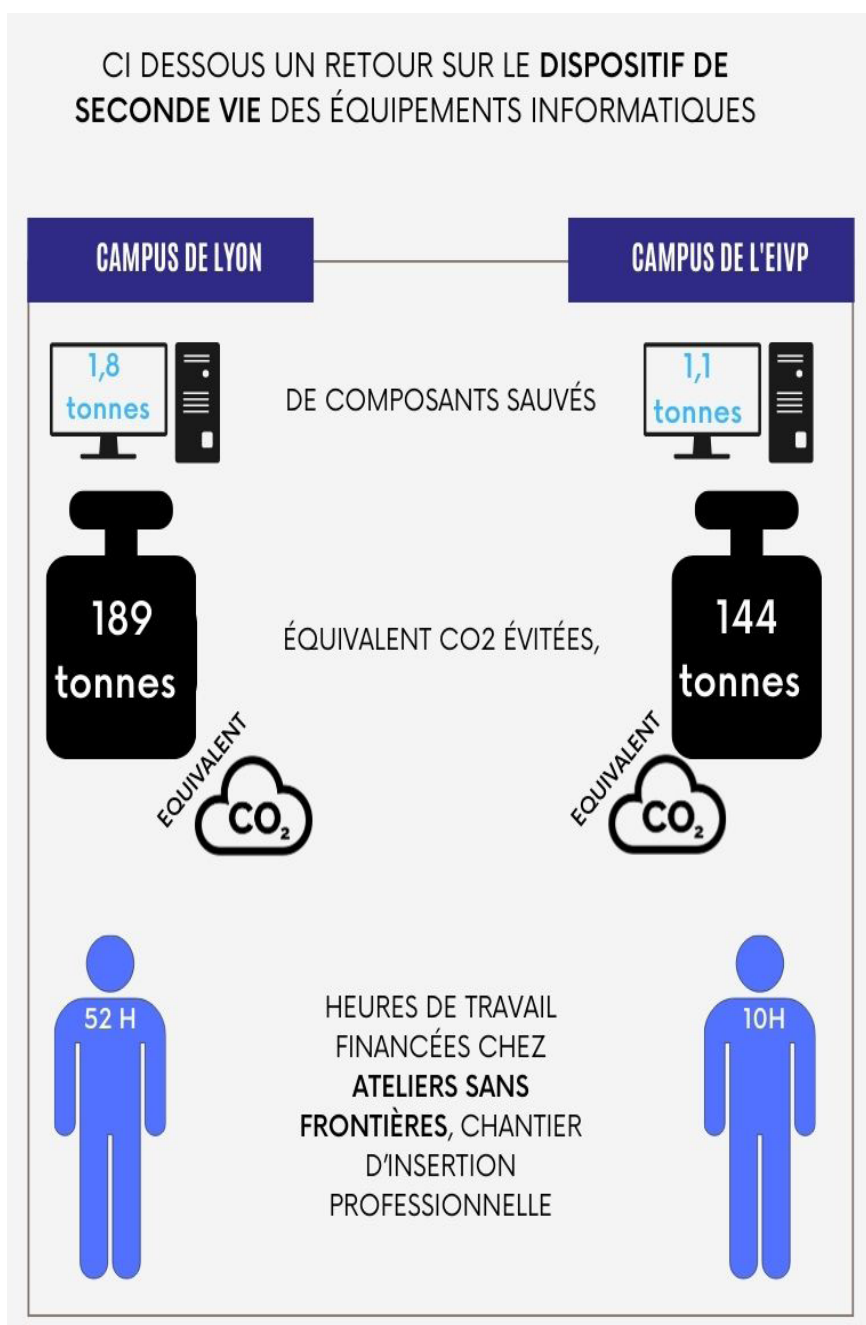
En 2023, les projets de recherche en lien avec le DD&RS seront recensés.

Certains laboratoires réaliseront leur bilan carbone.

Gestion environnementale

Seconde vie pour les équipements informatiques

Pour gérer de manière plus durable les équipements électroniques usagés, le campus de Lyon et l'École des Ingénieurs de la Ville de Paris ont choisi de travailler avec le service de collecte Manutan France ([ZACK](#)), luttant contre le gaspillage électronique par le réemploi des produits.



Et ensuite ?

L'objectif serait de déployer cette initiative à l'ensemble des écoles et des campus de l'université.

En 2023, un audit des salles serveurs du campus de Marne-la-Vallée sera réalisé afin d'optimiser les consommations d'énergie.

L'empreinte carbone du numérique sera également mesurée pour chaque campus et école.

Gestion environnementale

Table ronde autour de la labellisation EcoJardin

À l'occasion de la Rencontre EcoJardin 2022 du 31 janvier 2022, s'est tenue une table ronde intitulée « Faire et apprendre ensemble la gestion écologique » qui réunissait 4 labellisés ÉcoJardin, dont le campus de Lyon de l'Université Gustave Eiffel, et le Ministère de la Transition écologique.

Patrice Taraud et Alexandra Richard, référent.e-s de la mission DD&RS sont intervenu.e-s pour l'université.



Semaine Verte européenne

L'édition 2022 a eu lieu du 31 mai au 1^{er} juin sur les différents campus de l'Université Gustave Eiffel avec de nombreuses animations proposées, une conférence et un débat en ligne.



Les chiffres de la Semaine Verte Européenne 2022 :

- 40 personnes pour le café DD&RS sur le campus de Lyon
- 30 personnes pour l'atelier jardinage avec Jean Le Triporteur sur le campus de Marne-la-Vallée
- 20 personnes pour le débat en ligne : « Le futur de la mobilité : entre technologie et sobriété »
- 20 personnes pour la conférence sur le BeeOmonitoring : surveillance de la diversité végétale et de la pollution grâce au pollen des abeilles
- 12 personnes pour l'atelier nature et gourmandise sur le campus de Marne-la-Vallée
- 13 personnes pour les ateliers de la Fresque du Climat à Salon-de-Provence et à Marseille
- Etc.

Et ensuite ?

En 2023, l'université organisera son propre événement éco-responsable, festif et ludique : l'Eco-Festival, décliné sur les campus de l'université.

Politique sociale

Recrutement d'étudiant·e·s au sein de la mission

La mission a engagé 9 contrats étudiants en 2022. Les étudiant·e·s ont travaillé sur les projets suivants :

- Organisation d'une braderie
- Réflexion sur le déploiement de boîtes à livres
- Réflexion sur le déploiement de protections hygiéniques lavables
- Aide dans la communication de la consultation DD&RS et analyse des résultats
- Mesure de l'empreinte carbone du numérique
- Lancement et suivi du concours de réduction des consommations d'énergie
- Etc.

1^{ère} braderie étudiante

La Grande Braderie de l'Université Gustave Eiffel s'est tenue le 8 septembre 2022, sur le parvis de la Maison de l'Étudiant.

Organisée par la mission DD&RS, avec ses étudiant·e·s référent·e·s, le service de la vie étudiante et l'association *Campus Market*, la grande braderie a permis aux étudiant·e·s de bénéficier de petits prix sur des meubles, de la vaisselle d'occasion et des vêtements.



Affiche de la Grande Braderie de l'Université Gustave Eiffel

MISSION DD&RS - UNIVERSITÉ GUSTAVE EIFFEL

Campus de Marne-la-Vallée

5 Boulevard Descartes

Champs-sur-Marne 77454 Marne-la-Vallée cedex 2

T : 01 60 95 75 00

univ-gustave-eiffel.fr

Publication et rédaction : Mission DD&RS

Conception graphique : Direction de la communication

Crédits photos/infographies : Université Gustave Eiffel, Adobe Stock,
Louise Serra, Tanneguy Allaire

